

Certyfikaty i karty chipowe

Karta chipowa zawiera wydany przez Bank certyfikat, który umożliwia autoryzowanie operacji w systemie plusbank24. Karta jest chroniona przed nieuprawnionym użyciem kodem PIN.



Czytnik jest urządzeniem umożliwiającym dostęp do karty z poziomu komputera.

Korzystanie z czytnika i kart chipowych wymaga zainstalowania na komputerze dodatkowego oprogramowania.

Instalacja oprogramowania do czytników i kart chipowych

W celu poprawnej obsługi przez plusbank24 czytników i kart chipowych konieczne jest wykonanie kolejno następujących kroków:

1. **Instalacja sterownika czytnika kart chipowych** - (pomiń ten krok jeżeli używasz systemu operacyjnego Windows 7/8 – w takim przypadku sterownik instalowany jest automatycznie bezpośrednio po pierwszym podłączeniu czytnika do komputera – lub jeżeli posiadasz czytnik kart chipowych wbudowany w Twój komputer).

Karty chipowe współpracują z czytnikami zgodnymi ze standardem PC/SC (praktycznie wszystkie czytniki na rynku). Czytniki takie mogą być zarówno zewnętrzne podłączane przez port USB jak i wbudowane.

Sterowniki czytników kart chipowych są dostępne na nośniku danych załączonym z czytnikiem.

- GemPcCCID_en-us_32 – dla systemu Windows 32-bitowego.
- GemPcCCID_en-us_64 – dla systemu Windows 64-bitowego.

Uruchom plik z rozszerzeniem *msi* i kontynuuj proces instalacji zgodnie ze wskazówkami pojawiającymi się na ekranie. Zwróć uwagę w jakiej lokalizacji zostały zapisane instalowane pliki.

2. **Instalacja biblioteki firmy Gemalto** umożliwiającej obsługę kart chipowych.

Oprogramowanie firmy Gemalto umożliwiające obsługę kart chipowych jest dostępne na nośniku danych załączonym z czytnikiem. Rozpakuj archiwum IDGo800_v1_2_PKCS11, a następnie uruchom plik z rozszerzeniem *msi* i kontynuuj proces instalacji zgodnie ze wskazówkami pojawiającymi się na ekranie. Zwróć uwagę w jakiej lokalizacji zostały zapisane instalowane pliki.

3. **Instalacja oprogramowania do współpracy plusbank24 z biblioteką Gemalto** umożliwiającego poprawną współpracę plusbank24 z biblioteką firmy Gemalto.

Aby zapewnić poprawną pracę plusbank24 z oprogramowaniem firmy Gemalto, plusbank24 wykorzystuje bibliotekę wykonaną przez „IAIK of Graz University of Technology”. Biblioteka ta jest dostępna na nośniku danych załączonym z czytnikiem.

Skopiuj pliki z katalogu DotNet PKCS11 o nazwach „PKCS11Wrapper.dll” i „PKCS11Wrapper64.dll” do lokalizacji, w którym zainstalowana została biblioteka firmy Gemalto (domyślnie jest to katalog C:\Program Files\Gemalto\DotNet PKCS11).

Dodatkowo zapoznaj się z treścią licencji dostępną pod adresem:

http://jce.iaik.tugraz.at/sic/Products/Core-Crypto-Toolkits/PKCS_11_Wrapper/license

Jeżeli link nie działa prawidłowo wejdź na stronę <http://jce.iaik.tugraz.at> następnie w górnym menu *Products*, na następnych stronach wybierz kolejno *Core Crypto Toolkits*, *PKCS#11 Wrapper* i opcję *license* w bocznym menu.

Przed pierwszą autoryzacją zlecenia za pomocą karty chipowej zweryfikuj, czy Twoją metodą autoryzacji jest Certyfikat.

W tym celu po zalogowaniu do plusbank24 wejdź w *Mój Profil* -> *Ustawienia dostępu* i zweryfikuj czy w polu „Rodzaj metody” widnieje wartość „Certyfikat”

Metoda autoryzacji		
Rodzaj metody	Certyfikat	
Status	Aktywna	Zablokuj
Wymagane użycie przy logowaniu	Nie	Włącz

Hasło do kanału Internet		
Status	Aktywne	Zablokuj Zmień

Hasło do kanałów Telefon/SMS		
Status	Aktywne	Zablokuj Zmień

Dostęp do Aplikacji Mobilnej		
Status	Aktywny	Zablokuj
Status dostępu do Aplikacji Mobilnej oznacza możliwość zalogowania się przez Aplikację Mobilną pod warunkiem, że na urządzeniu jest zainstalowana aktywna aplikacja.		

Jeżeli w tym polu znajduje się inna metoda autoryzacji, skontaktuj się z Centrum Obsługi Klienta lub z najbliższą placówką PLUS BANK S.A., w celu jej zmiany.

Aby dokonać autoryzacji operacji za pomocą certyfikatu, możesz korzystać z czytnika wbudowanego w komputer lub z zewnętrznego czytnika, który otrzymasz od PLUS BANK S.A.

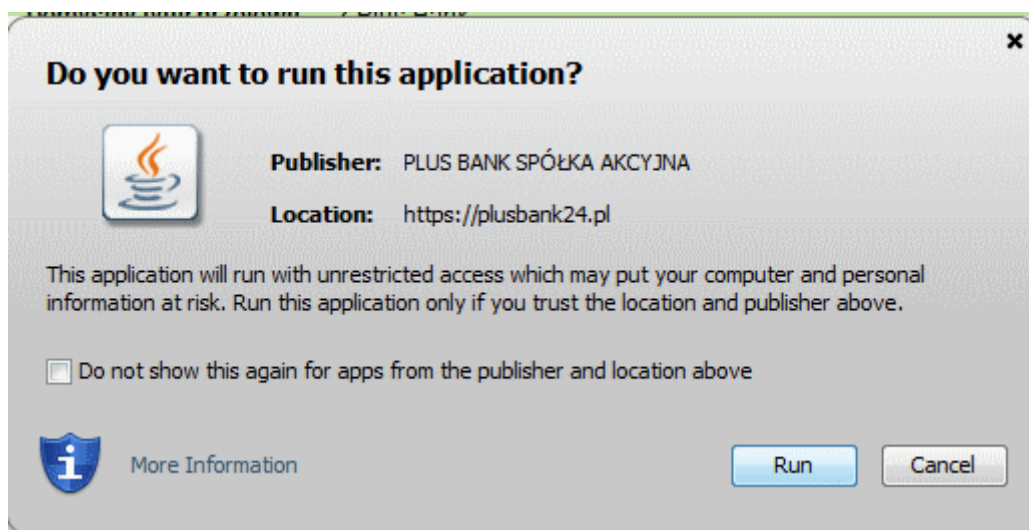


W celu autoryzacji operacji należy w czytniku umieścić aktywną kartę chipową z nagrany na niej ważnym certyfikatem (w sposób pokazany na zdjęciu), a następnie wprowadzić zabezpieczający kod PIN.

UWAGA. W przypadku 5-krotnego wprowadzenia błędnego kodu PIN, karta chipowa zostanie zablokowana i nie będzie możliwości dalszego jej używania.

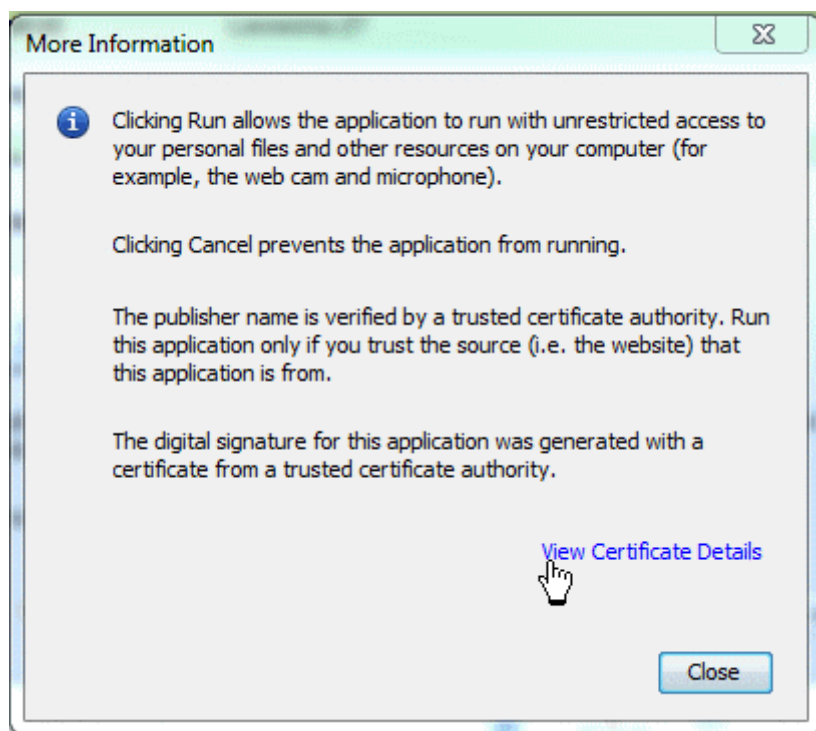
Akceptacja certyfikatu bezpieczeństwa

Podczas pierwszej autoryzacji kartą chipową w przeglądarce internetowej będziesz musiał zaakceptować certyfikat bezpieczeństwa wydany przez PLUS BANK S.A. Pojawi się ekran



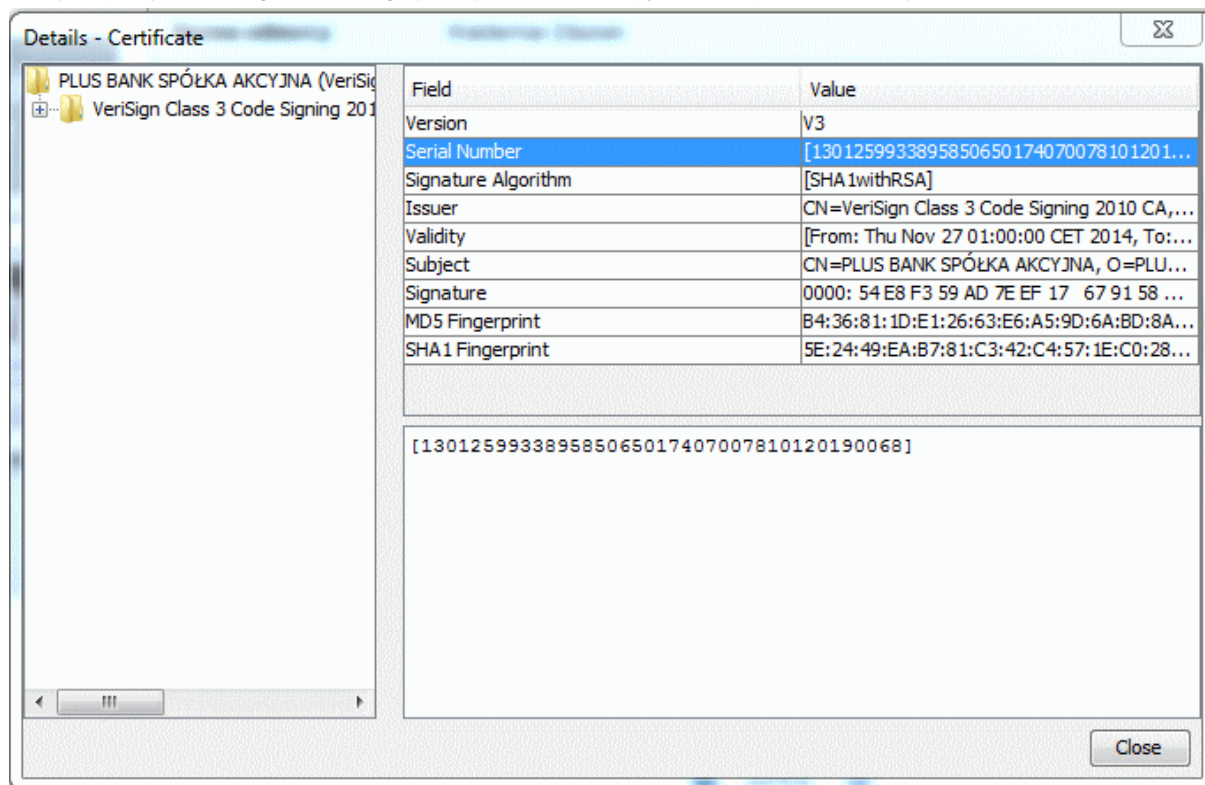
W polu Publisher wydawcą certyfikatu powinien być PLUS BANK SPÓŁKA AKCYJNA
W polu Location powinien być adres: <https://plusbank24.pl>

Kliknij w link More Information (Więcej informacji). Pojawi się ekran:



Kliknij w link *View Certificate Details* w celu pozyskania informacji o certyfikacie wystawionym przez Plus Bank.

Zweryfikuj, czy poszczególne szczegóły certyfikatu zawierają wartości jak na poniższych ekranach:



Details - Certificate

PLUS BANK SPÓŁKA AKCYJNA (VeriSign Class 3 Code Signing 2010 CA, ...)

Field	Value
Version	V3
Serial Number	[1301259933895850650174070078101201...
Signature Algorithm	[SHA1withRSA]
Issuer	CN=VeriSign Class 3 Code Signing 2010 CA,...
Validity	[From: Thu Nov 27 01:00:00 CET 2014, To:...
Subject	CN=PLUS BANK SPÓŁKA AKCYJNA, O=PLU...
Signature	0000: 54 E8 F3 59 AD 7E EF 17 67 91 58 ...
MD5 Fingerprint	B4:36:81:1D:E1:26:63:E6:A5:9D:6A:BD:8A...
SHA1 Fingerprint	5E:24:49:EA:B7:81:C3:42:C4:57:1E:C0:28...

CN=VeriSign Class 3 Code Signing 2010 CA,
 OU=Terms of use at <https://www.verisign.com/rpa> (c)10,
 OU=VeriSign Trust Network,
 O="VeriSign, Inc.",
 C=US

Close

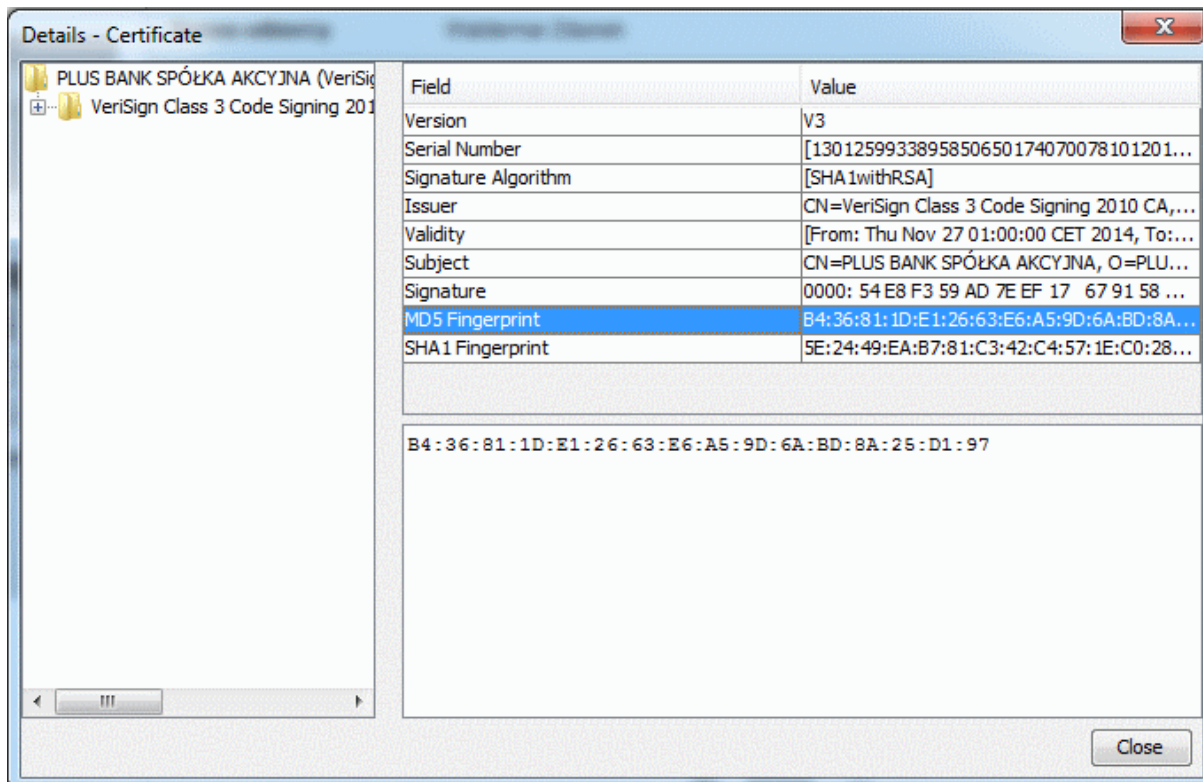
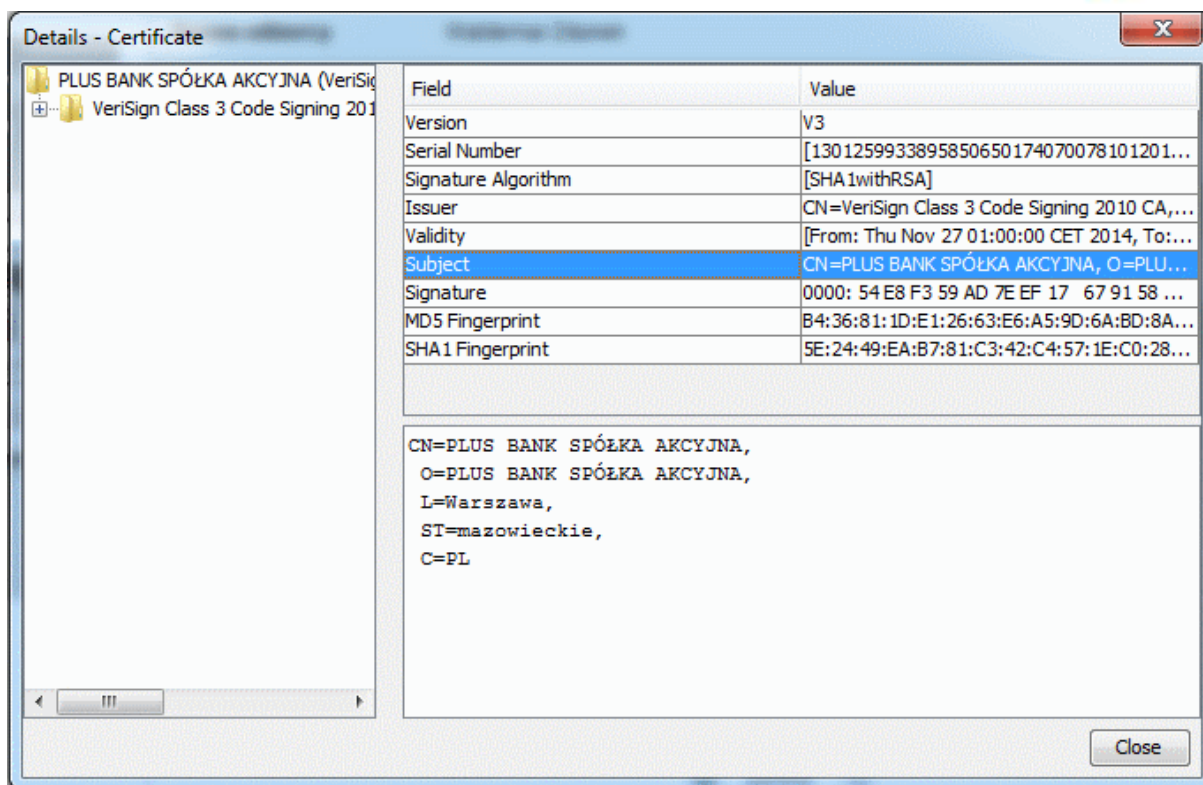
Details - Certificate

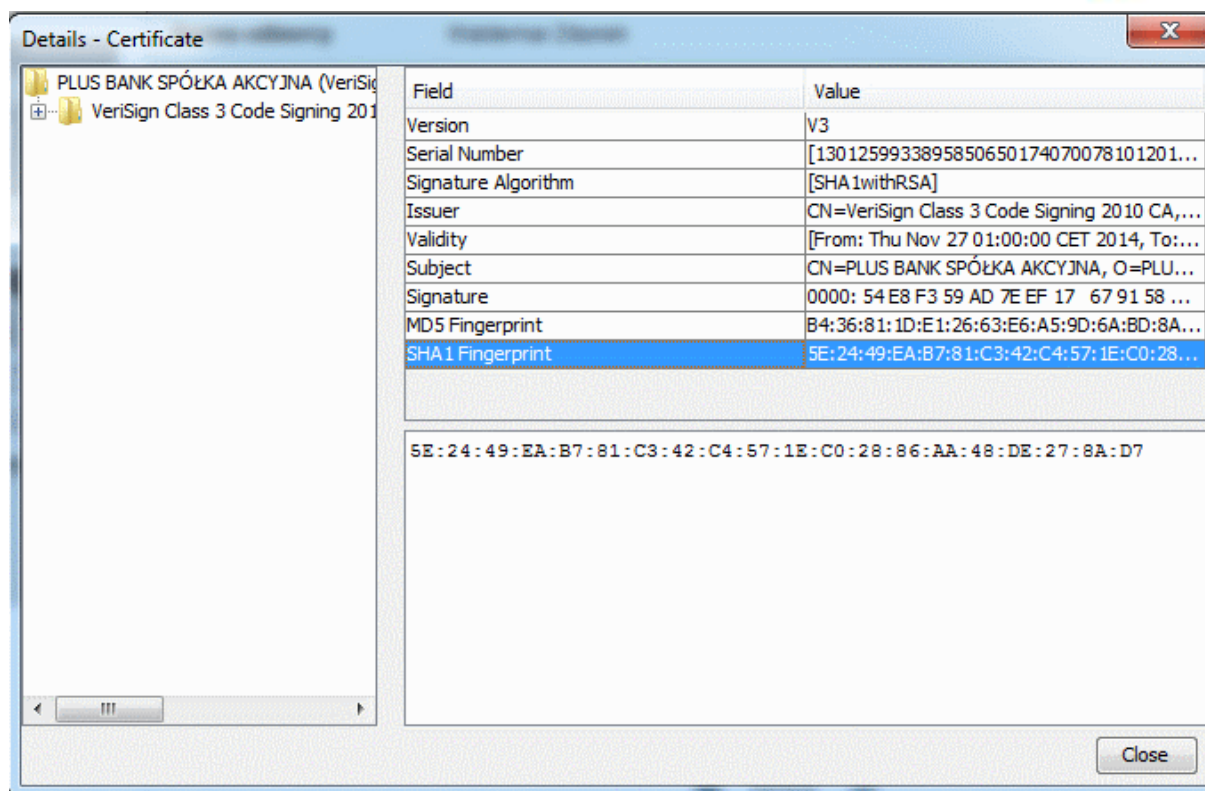
PLUS BANK SPÓŁKA AKCYJNA (VeriSign Class 3 Code Signing 2010 CA, ...)

Field	Value
Version	V3
Serial Number	[1301259933895850650174070078101201...
Signature Algorithm	[SHA1withRSA]
Issuer	CN=VeriSign Class 3 Code Signing 2010 CA,...
Validity	[From: Thu Nov 27 01:00:00 CET 2014, To:...
Subject	CN=PLUS BANK SPÓŁKA AKCYJNA, O=PLU...
Signature	0000: 54 E8 F3 59 AD 7E EF 17 67 91 58 ...
MD5 Fingerprint	B4:36:81:1D:E1:26:63:E6:A5:9D:6A:BD:8A...
SHA1 Fingerprint	5E:24:49:EA:B7:81:C3:42:C4:57:1E:C0:28...

[From: Thu Nov 27 01:00:00 CET 2014,
 To: Sat Nov 28 00:59:59 CET 2015]

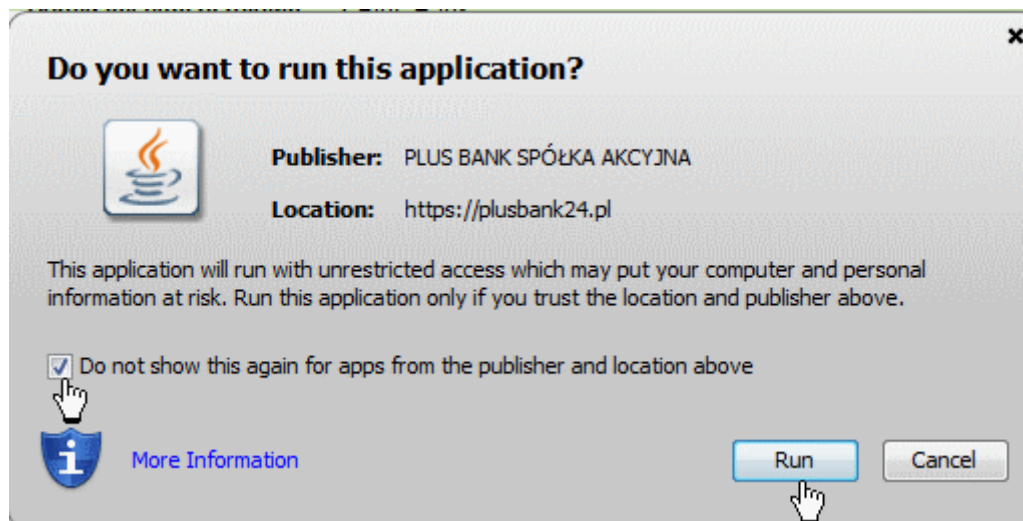
Close





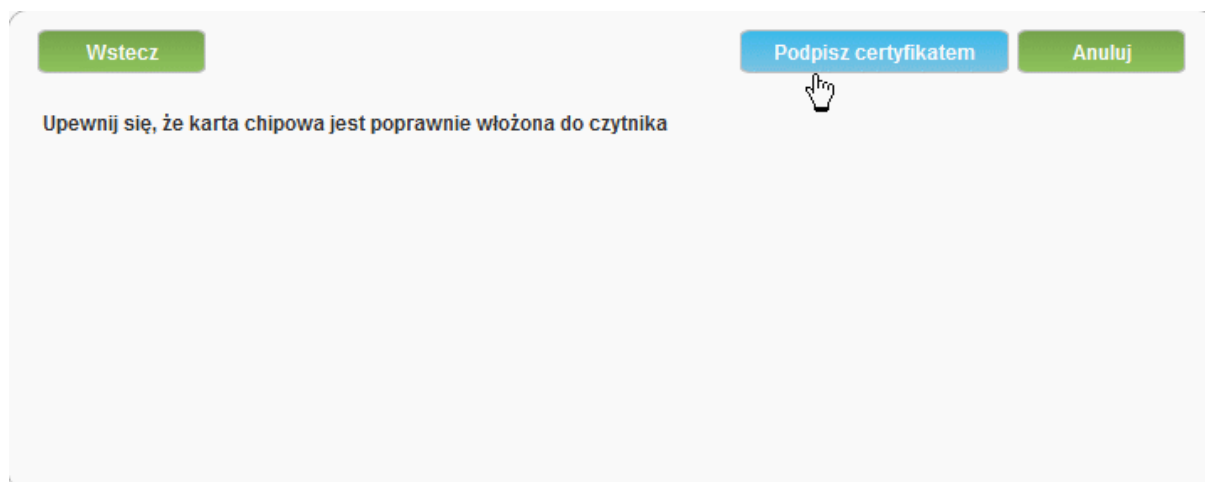
Kliknij przycisk Close aby powrócić do ekranu akceptacji certyfikatu.

Jeżeli nie chcesz aby ten komunikat pojawiał się za każdym razem, gdy korzystasz z autoryzacji kartą chipową zaznacz opcję **Do not show this again for apps from the publisher and location above** a następnie naciśnij przycisk Run.



Pierwsze użycie certyfikatu do autoryzacji operacji

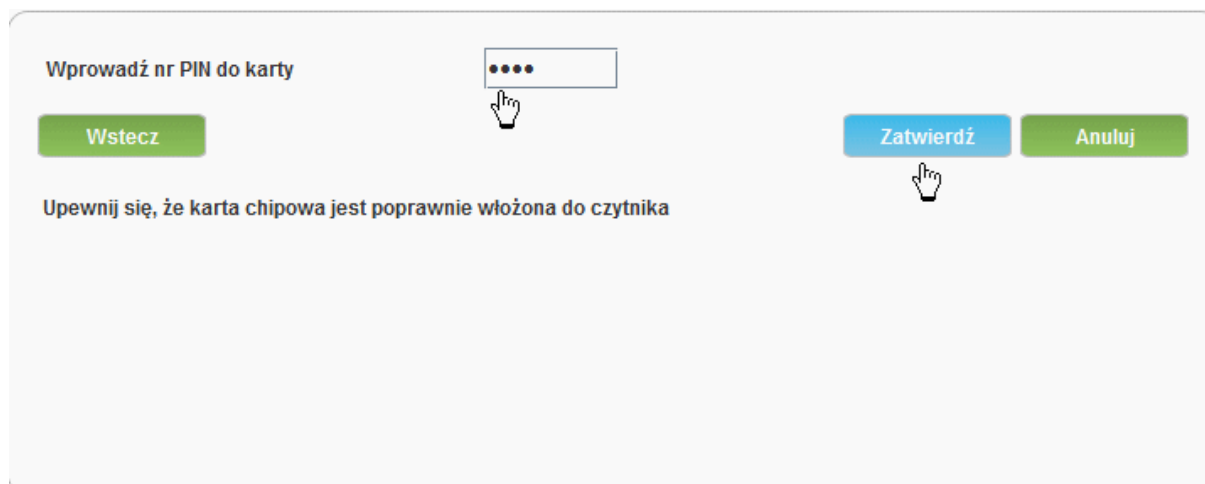
Metoda autoryzacji oparta o certyfikat wymaga zastosowania certyfikatu cyfrowego zapisanego na karcie chipowej umieszczonej w czytniku. W celu autoryzacji operacji wybierz przycisk **Podpisz certyfikatem**.



Wstecz Podpisz certyfikatem Anuluj

Upewnij się, że karta chipowa jest poprawnie włożona do czytnika

Karta chipowa, na której umieszczony jest certyfikat, jest zabezpieczona numerem PIN. Autoryzacja operacji wymaga każdorazowo wprowadzenia tego numeru.

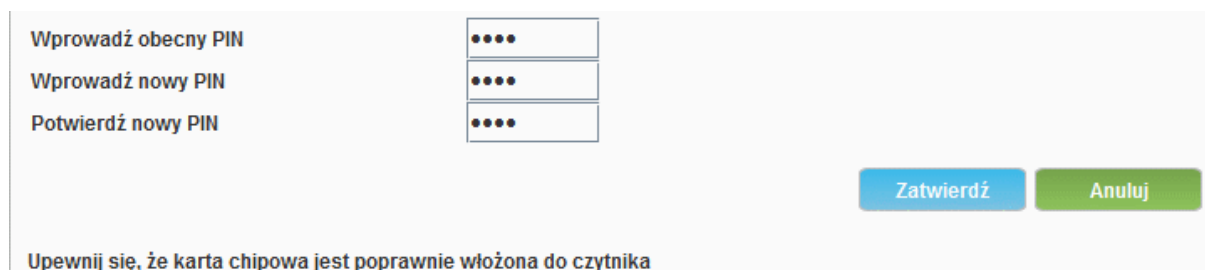


Wprowadź nr PIN do karty

Wstecz Zatwierdź Anuluj

Upewnij się, że karta chipowa jest poprawnie włożona do czytnika

Podczas pierwszego użycia karty do autoryzacji operacji, zostaniesz poproszony o zmianę startowego numeru PIN. W tym celu wprowadź obecny numer PIN, który otrzymałeś od PLUS BANK S.A. oraz zdefiniuj nowy numer PIN, który od tej pory będziesz podawał podczas autoryzacji operacji za pomocą certyfikatu.



Wprowadź obecny PIN

Wprowadź nowy PIN

Potwierdź nowy PIN

Zatwierdź Anuluj

Upewnij się, że karta chipowa jest poprawnie włożona do czytnika

Przy kolejnej autoryzacji za pomocą certyfikatu posługujesz się zdefiniowanym przez siebie numerem PIN do karty chipowej.

Jeżeli autoryzujesz operację i nie włożyłeś karty chipowej do czytnika zostaniesz o tym poinformowany komunikatem.

Wprowadź nr PIN do karty

Brak karty w czytniku kart chipowych

Wstecz

Zatwierdź

Anuluj

Upewnij się, że karta chipowa jest poprawnie włożona do czytnika

Po piątym błędnym wprowadzeniu numeru PIN karta chipowa zostanie zablokowana.

Więcej informacji o obsłudze kart chipowych i czytników znajdziesz w *Instrukcji obsługi plusbank24 w kanale Internet – Opis pozostałych funkcjonalności*